

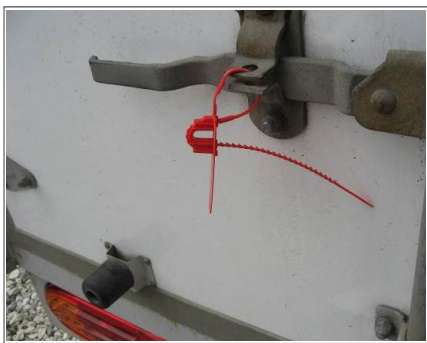


Универсальное сигнальное устройство широкой сферы применения

ПЛАСТИКОВЫЕ
ПЛОМБЫ



Двойная замковая система -
повышенная криминалистическая стойкость



АРКАН®

Однокомпонентное сигнальное устройство (СУ) широкой сферы применения с повышенной криминалистической стойкостью

Преимущества

- Благодаря конструктивным особенностям и двойному замыканию имеет повышенные криминалистические свойства, даже при воздействии высоких температур.
- Увеличенный флажок позволяет наносить больше информации.
- Специальное отверстие на флажке для крепления ярлыка или заправки свободного конца гибкого элемента после затягивания.
- Стопор на гибком элементе для использования СУ на близко расположенных проушинах, где нет возможности произвести затягивание для получения петли минимального размера и там, где плотное затягивание недопустимо (например, на грузовом транспорте).
- Нанесение индивидуальной маркировки, логотипа, штрихкода



Технические характеристики

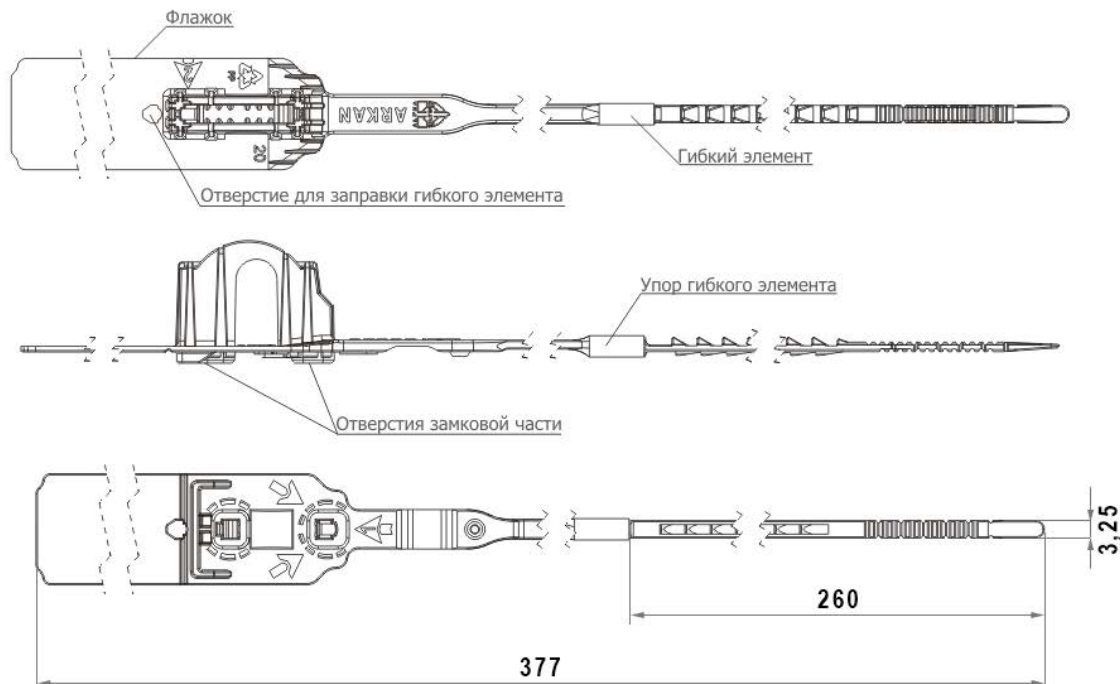
Материал	полипропилен
Общая длина, мм	377
Рабочая длина, мм	260
Диаметр гибкого элемента, мм	3,25
Цвет	стандартный <input type="checkbox"/> белый <input type="checkbox"/> желтый <input type="checkbox"/> красный <input type="checkbox"/> светло-зеленый под заказ любые
Температура использования, °C	-40 до +60
Порядковый номер	7-8 знаков (цифровых или буквенно-цифровых)
Нанесение дополнительной индивидуальной маркировки	от 1 000 шт.
Усилие разрыва (разрушения), кгс (Н)	не менее 12 (120)
Установка / снятие	вручную / с помощью ножниц
Упаковка, шт.	1 000, блоками по 10
Размер упаковки, мм	575 x 225 x 265
Масса упаковка, кг	5,0
Минимальная партия поставки (кратная партия продаж), шт.	1 000



Универсальное сигнальное устройство широкой сферы применения

ПЛАСТИКОВЫЕ
ПЛОМБЫ

Аркан



Инструкция по применению

plombanet.net

Установка

В холодное время года непосредственно перед установкой СУ на объект, рекомендуется хранить (переносить) их в условиях, защищенных от воздействия температур ниже +10°C.

1. Пропустите гибкий элемент в проушины печатываемого объекта, а затем во входное отверстие замковой части СУ со стороны, отмеченной стрелками и цифрой «1».
2. Произведите плавное затягивание до получения петли минимального размера либо до упора на гибком элементе. Затягивайте СУ таким образом, чтобы не перерезать его гибкий элемент острыми кромками проушин.
3. Затем пропустите гибкий элемент во входное отверстие отмеченное стрелками и цифрой «2» и затяните до конца.
4. Проверьте надежность замыкания СУ: потяните гибкий элемент в направлении обратного замыкания. При исправном состоянии СУ обратный ход исключается.
5. Занесите в журнал регистрации (сопроводительные документы) номер СУ и, при необходимости, дополнительные сведения о маркировке (название компании, описание логотипа, размещенные на СУ, цвет).



I - Правильное замыкание
В арке видны маленькие зубцы гибкого элемента.



II - Неправильное замыкание
В арке видны большие зубцы.

Снятие

1. Сверьте номер СУ и дополнительную маркировку с данными, занесенными в журнал регистрации (сопроводительные документы).
2. Убедитесь в отсутствии следов вскрытия или механических повреждений СУ. Обратите внимание на пластичность материала СУ, изменение цвета, наличие повреждений гибкого элемента, корпуса СУ вблизи замковой части, наличие следов термического или химического воздействия, характеристики и внешний вид логотипа.
3. Перережьте петлю гибкого элемента СУ с помощью ножниц.
4. Для дальнейшего совместного хранения использованных СУ (если это предусматривается регламентом или инструкциями) их можно связать между собой через круглое отверстие на флажке СУ проволокой или веревкой.

В случае обнаружения следов вскрытия СУ или признаков его разрушения снятие необходимо производить в присутствии специальной комиссии с составлением коммерческого акта в установленном порядке, либо акта общей формы, составленного произвольно или в порядке, установленном организацией, применяющей СУ. Снятое с объекта СУ и оформленные документы упаковываются в конверт и направляются на экспертное исследование. Те же действия необходимы в случае обнаружения недостачи.

Для эффективного применения изделия необходимо разработать четкую процедуру опечатывания с момента приобретения СУ, установки на объект и до его снятия. Эта процедура должна быть закреплена в специальном регламенте или ином внутреннем документе.